



# รายงานผลภาวะการมีงานทำ สำเร็จการศึกษา ปีการศึกษา 2565

หลักสูตรครุศาสตรบัณฑิต  
สาขาวิชาภาษาไทย  
คณะมนุษยศาสตร์และสังคมศาสตร์  
มหาวิทยาลัยราชภัฏยะลา

งานบริหารและประกันคุณภาพ  
คณะมนุษยศาสตร์และสังคมศาสตร์





รายงานผลภาวะการดำเนินงานทำ  
คณะมนุษยศาสตร์และสังคมศาสตร์  
มหาวิทยาลัยราชภัฏยะลา  
สำเร็จการศึกษาปีการศึกษา 2565

งานบริหารและประกันคุณภาพ  
คณะมนุษยศาสตร์และสังคมศาสตร์  
30 เมษายน 2567  
รายงานการสำรวจภาวะการดำเนินงานของบัณฑิต

## คำนำ

รายงานภาวะการดำเนินงานของผู้สำเร็จระดับปริญญาตรีที่สำเร็จการศึกษาปีการศึกษา 2565 คณะมนุษยศาสตร์และสังคมศาสตร์ มหาวิทยาลัยราชภัฏยะลา เป็นการสำรวจสถานภาพติดตามผลที่มีความสำคัญต่อการดำเนินงานของสถาบันอุดมศึกษา เพราะสามารถชี้ให้เห็นถึงผลสัมฤทธิ์ของการจัดการศึกษาที่ถือเป็นภารกิจสำคัญลำดับแรกแล้วยังเป็นตัวชี้วัดคุณภาพที่สำคัญของการประเมินคุณภาพการศึกษา ระดับอุดมศึกษา ตลอดจนเป็นข้อมูลที่สะท้อนถึงความสำคัญของสถาบันอุดมศึกษาที่มีต่อการพัฒนาเศรษฐกิจและอุตสาหกรรมของประเทศ

งานบริหารและประกันคุณภาพ คณะมนุษยศาสตร์และสังคมศาสตร์ได้จัดทำข้อมูลพื้นฐาน สถานะภาพการทำงาน ระยะเวลาในการทำงานทำ ภูมิภาคที่ทำงานที่ได้ งานทำตรงสาขาที่จบ ประเภทงานที่ทำ สาเหตุที่ยังไม่ได้ทำงาน ระดับการศึกษาที่กำลังศึกษา ประเภทสถาบันที่กำลังศึกษาต่อ ตามระบบภาวะการดำเนินงาน ทำของบัณฑิตของสำนักงานคณะกรรมการ การอุดมศึกษา เพื่อพัฒนาศักยภาพในการจัดการเรียน การสอน และ มุ่งบัณฑิตที่มีความต้องการของผู้ใช้ บัณฑิตให้สอดคล้องกับความต้องการที่แท้จริงของตลาดแรงงานต่อไป

งานบริหารและประกันคุณภาพ  
คณะมนุษยศาสตร์และสังคมศาสตร์

**รายงานการสำรวจภาวะการมีงานทำของผู้สำเร็จการศึกษา  
ที่สำเร็จการศึกษาในปีการศึกษา 2565  
คณะมนุษยศาสตร์และสังคมศาสตร์ มหาวิทยาลัยราชภัฏยะลา**

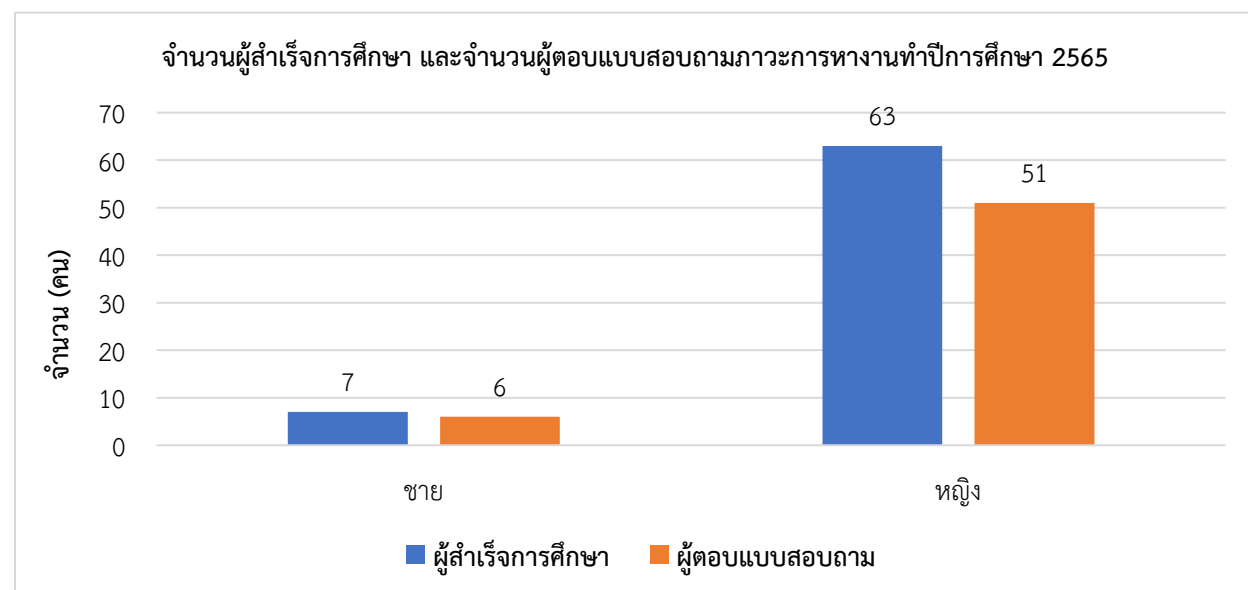
งานบริหารและประกันคุณภาพ คณะมนุษยศาสตร์และสังคมศาสตร์ มหาวิทยาลัยราชภัฏยะลา ดำเนินการสำรวจและประชาสัมพันธ์รายชื่อผู้สำเร็จการศึกษา หลักสูตรครุศาสตรบัณฑิต สาขาวิชาภาษาไทย เข้าตอบแบบสอบถามภาวะการมีงานทำของผู้สำเร็จการศึกษา ระดับปริญญาตรี ประจำปีการศึกษา 2565 จัดเก็บ และประมวลผลข้อมูลผ่านระบบภาวะการมีงานทำของกระทรวงการอุดมศึกษา วิทยาศาสตร์ วิจัย และนวัตกรรม

**1. ผู้สำเร็จการศึกษา และผู้ตอบแบบสอบถามภาวะการหางานทำ**

**ตารางที่ 1** จำนวนผู้สำเร็จการศึกษา และจำนวนผู้ตอบแบบสอบถามภาวะการหางานทำ

การตอบแบบสอบถามภาวะการมีงานทำของหลักสูตรครุศาสตรบัณฑิต สาขาวิชาภาษาไทย ผู้สำเร็จการศึกษา จำนวน 70 คน ผู้สำเร็จการศึกษาตอบแบบสอบถามทั้งสิ้น จำนวน 57 คน ร้อยละ 81.42 ผู้ตอบแบบสอบถามเพศชาย จำนวน 6 คน ร้อยละ 10.53 ตอบแบบสอบถามเพศหญิง จำนวน 51 คน ร้อยละ 89.47 (ดังตารางที่ 1 และแผนภูมิ 1)

เพศ	ผู้สำเร็จการศึกษา	ร้อยละ	ผู้ตอบแบบสอบถาม	ร้อยละ
ชาย	7	10.00	6	10.53
หญิง	63	90.00	51	89.47
<b>รวม</b>	<b>70</b>	<b>100</b>	<b>57</b>	<b>81.42</b>



**แผนภูมิ 1** จำนวนผู้สำเร็จการศึกษา และจำนวนผู้ตอบแบบสอบถามภาวะการหางานทำปีการศึกษา 2565

## 2. สถานะภาพ

ตารางที่ 2 จำนวนและร้อยละของผู้สำเร็จการศึกษาที่มีงานทำ จำแนกตามสถานะภาพ

สถานภาพการทำงานของผู้สำเร็จการศึกษา	จำนวน (คน)	ร้อยละ
ทำงานแล้ว	57	100
ทำงานแล้วและกำลังศึกษาต่อ	0	0.00
ยังไม่ได้ทำงานและมีได้ศึกษาต่อ	0	0.00
กำลังศึกษาต่อ	0	0.00
<b>รวม</b>	<b>57</b>	<b>100</b>

ผู้สำเร็จการศึกษาที่ตอบแบบสอบถาม จำนวน 57 คน พบว่า ผู้สำเร็จการศึกษาที่ทำงานแล้ว จำนวน 57 คน ร้อยละ 100 (ดังตารางที่ 2 และแผนภูมิ 2)



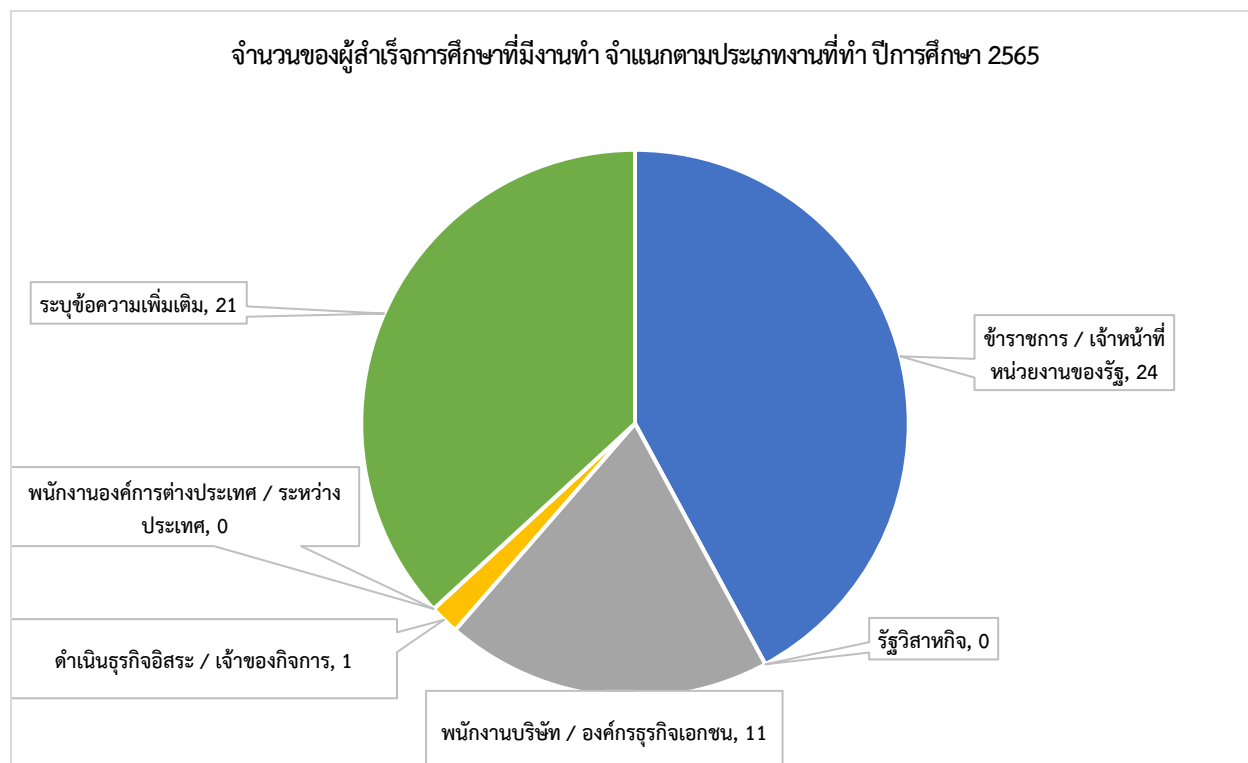
แผนภูมิ 2 จำนวนของผู้สำเร็จการศึกษาที่มีงานทำ จำแนกตามสถานะภาพ ปีการศึกษา 2565

### 3. ประเภทงานที่ทำ

ตารางที่ 3 จำนวนและร้อยละของผู้สำเร็จการศึกษาที่มีงานทำ จำแนกตามประเภทงานที่ทำ

ประเภทงานที่ทำ	จำนวน (คน)	ร้อยละ
ข้าราชการ / เจ้าหน้าที่หน่วยงานของรัฐ	24	42.10
รัฐวิสาหกิจ	0	0.00
พนักงานบริษัท / องค์กรธุรกิจเอกชน	11	19.29
ดำเนินธุรกิจอิสระ / เจ้าของกิจการ	1	1.75
พนักงานองค์กรต่างประเทศ / ระหว่างประเทศ	0	0.00
ระบุข้อความเพิ่มเติม	21	36.84
<b>รวม</b>	<b>57</b>	

ผู้สำเร็จการศึกษาที่มีงานทำ จำนวน 56 คน ส่วนใหญ่ข้าราชการ / เจ้าหน้าที่หน่วยงานของรัฐ จำนวน 24 คน ร้อยละ 42.10 รองลงมาระบุข้อความเพิ่มเติม จำนวน 21 คน ร้อยละ 36.84 พนักงานบริษัท / องค์กรธุรกิจเอกชน จำนวน 11 คน ร้อยละ 19.29 ดำเนินธุรกิจอิสระ/เจ้าของกิจการ จำนวน 1 คน ร้อยละ 1.75 (ดังตารางที่ 3 และแผนภูมิ 3)



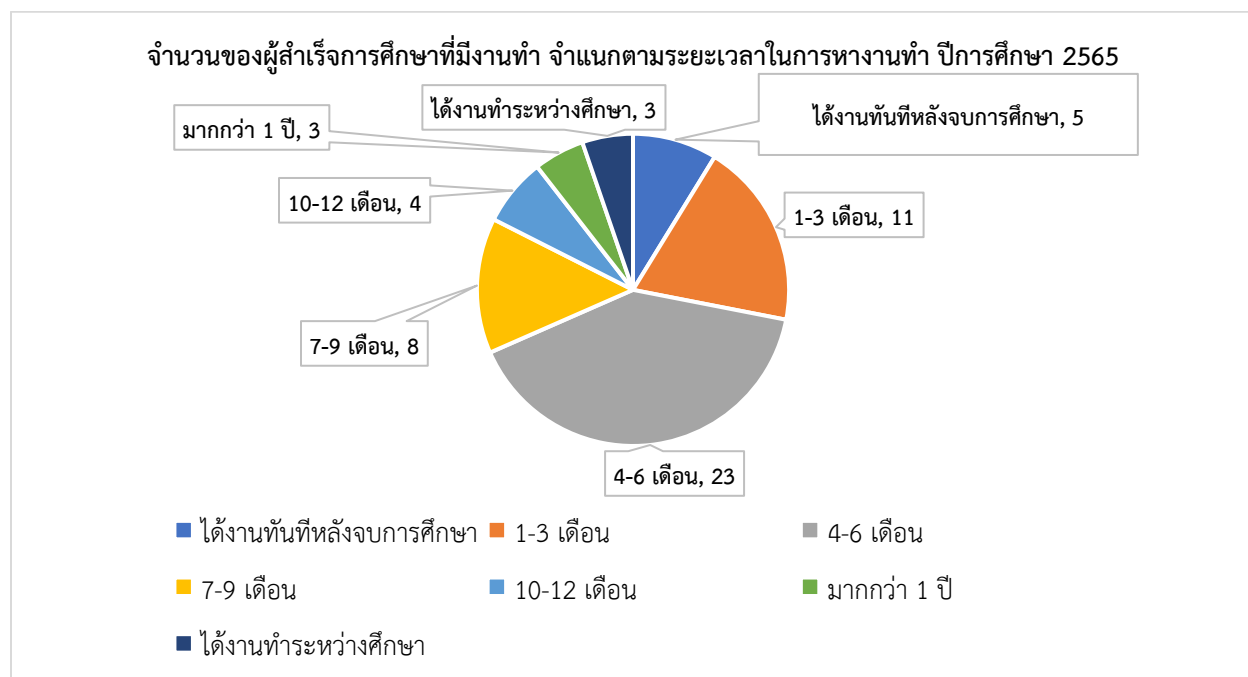
แผนภูมิ 3 จำนวนของผู้สำเร็จการศึกษาที่มีงานทำ จำแนกตามประเภทงานที่ทำ

#### 4. ระยะเวลาในการหางานทำ

ตารางที่ 4 จำนวนและร้อยละของผู้สำเร็จการศึกษาที่มีงานทำ จำแนกตามระยะเวลาในการหางานทำ

ระยะเวลาในการหางานทำ	จำนวน	ร้อยละ
ได้งานทันทีหลังจบการศึกษา	5	8.77
1-3 เดือน	11	19.29
4-6 เดือน	23	40.35
7-9 เดือน	8	14.03
10-12 เดือน	4	7.01
มากกว่า 1 ปี	3	5.26
ได้งานทำระหว่างศึกษา	3	5.26
<b>รวม</b>	<b>57</b>	

ผู้สำเร็จการศึกษาที่ได้งานทำใช้เวลาในการทำงานหลังสำเร็จการศึกษา ส่วนใหญ่จะได้อ่านภายใน 4-6 เดือน จำนวน 23 คน ร้อยละ 40.35 รองลงมาใช้เวลา 1-3 เดือน จำนวน 11 คน ร้อยละ 19.29 ใช้ระยะเวลา 7-9 เดือน จำนวน 8 คน ร้อยละ 14.03 ใช้ระยะเวลา 10-12 เดือน จำนวน 4 คน ร้อยละ 7.01 ได้งานทำทันทีหลังจบการศึกษา จำนวน 5 คน ร้อยละ 8.77 ได้งานมากกว่า 1 ปีและได้งานทำระหว่างศึกษา จำนวน 3 คน ร้อยละ 5.26 (ดังตารางที่ 4 และแผนภูมิ 4)



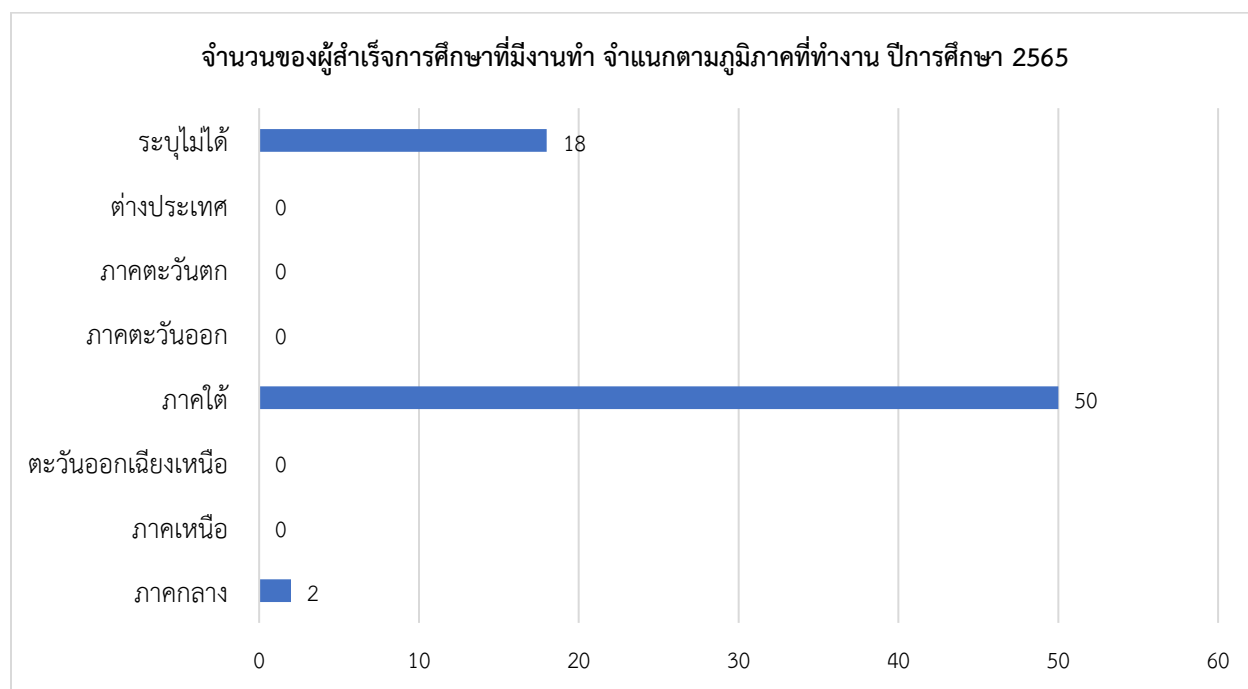
แผนภูมิ 4 จำนวนของผู้สำเร็จการศึกษาที่มีงานทำ จำแนกตามระยะเวลาในการหางานทำ

## 5. ภูมิภาคที่ทำงาน

ตารางที่ 5 จำนวนและร้อยละของผู้สำเร็จการศึกษาที่มีงานทำ จำแนกตามภูมิภาคที่ทำงาน

ภูมิภาคที่ทำงาน	จำนวน (คน)	ร้อยละ
ภาคกลาง	2	2.85
ภาคเหนือ	0	0.00
ตะวันออกเฉียงเหนือ	0	0.00
ภาคใต้	50	71.42
ภาคตะวันออก	0	0.00
ภาคตะวันตก	0	0.00
ต่างประเทศ	0	0.00
ระบุไม่ได้	18	25.71
<b>รวม</b>	<b>70</b>	

ผู้สำเร็จการศึกษาที่มีงานทำ ส่วนใหญ่ที่ทำงานภาคใต้ จำนวน 50 คน ร้อยละ 71.42 รองลงมาระบุไม่ได้ จำนวน 18 คน ร้อยละ 25.71 และทำงานภาคกลาง จำนวน 2 คน ร้อยละ 2.85 (ดังตารางที่ 5 และแผนภูมิ 5)



แผนภูมิ 5 จำนวนของผู้สำเร็จการศึกษาที่มีงานทำ จำแนกตามภูมิภาคที่ทำงาน

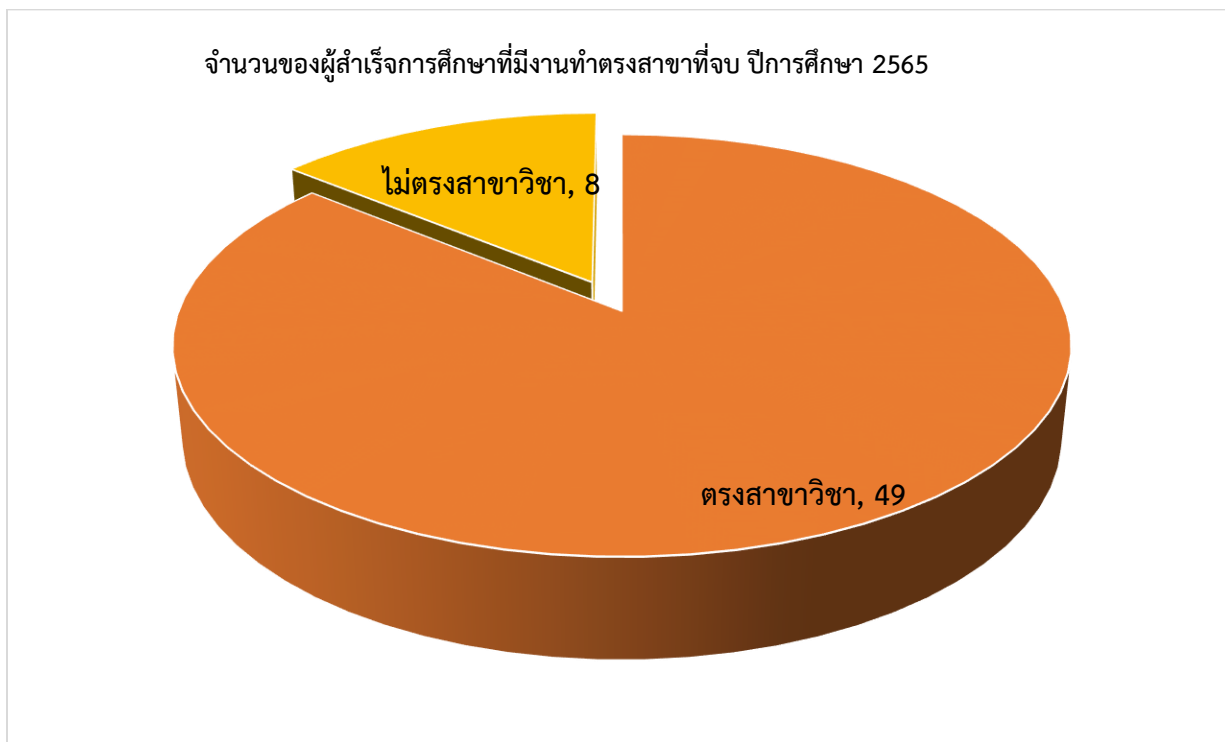


## 6. ตรงสาขาที่จบ

ตารางที่ 6 จำนวนและร้อยละของผู้สำเร็จการศึกษาที่มีงานทำตรงสาขาที่จบ

ลักษณะงานของบัณฑิต	จำนวน (คน)	ร้อยละ
ตรงสาขาวิชา	49	85.96
ไม่ตรงสาขาวิชา	8	14.03
รวม	57	

ส่วนใหญ่ลักษณะงานที่ทำงานตรงกับสาขาที่สำเร็จการศึกษา จำนวน 49 คน ร้อยละ 85.96 ไม่ตรงกับสาขาที่สำเร็จการศึกษา จำนวน 8 คน ร้อยละ 14.03 (ดังตารางที่ 6 และแผนภูมิ 6)



แผนภูมิ 6 จำนวนของผู้สำเร็จการศึกษาที่มีงานทำตรงสาขาที่จบ



**HUSO**

งานบริหารและประกันคุณภาพ  
คณะมนุษยศาสตร์และสังคมศาสตร์

